



兩廳使用淺淡的中性色營造明亮舒適效果，裝飾儲物櫃和鞋櫃分列於兩幅白牆，線條簡單並以懸浮裝置，突顯輕巧形象。

何文田  
嘉多利豪園

663

平方呎(實用面積)



設計

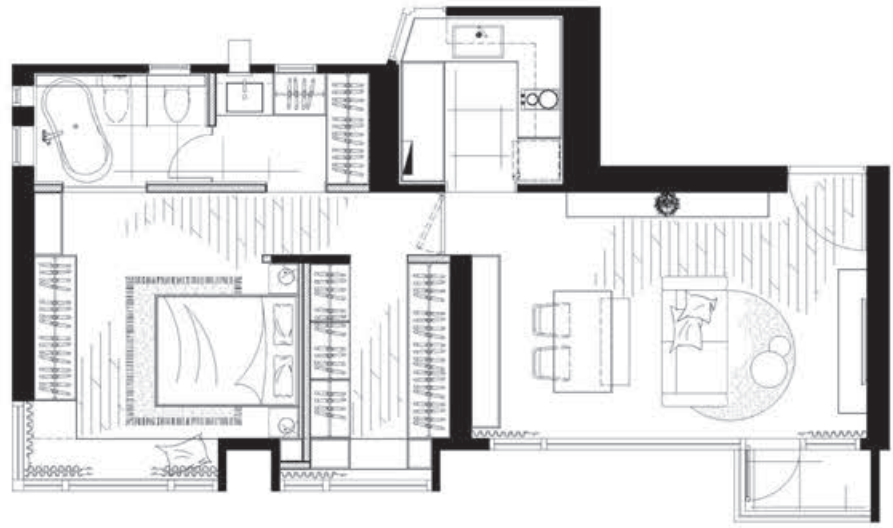
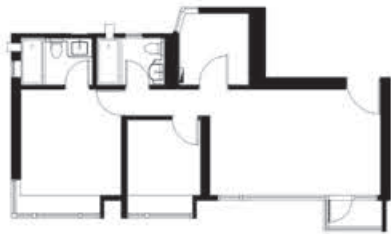
RAZ Interiors Limited  
(Zeta Chu)

## 簡約利落 和式逸趣

若崇尚乾淨利落，愜意舒適的居家環境，簡約風格是不錯的選擇。這居室就是實例之一，由於訂製櫃架選用不少淺色木料，並配合別致的線條造型，令人聯想起和諧柔暖的日式設計。格局的更動因應戶主的喜好習慣，大大拓展了個人的作息空間，同時提升使用時的便利舒適。

撰文 · Miranda Wong  
圖片提供 · RAZ Interiors Limited





空間格局·1廳1房  
居住人數·1人  
主要建材·木、雲石、牆紙、玻璃、金屬板  
燈具·Marset  
浴室瓷磚及潔具·Laufen、Hansgrohe、Kohler





1. 沙發前只擺放小巧茶几，墊上厚密地氈，看電視、翻雜誌，或閒坐賞景都優游自在。
2. 影音牆以條子木板和黑色膠板設計，配合底板的滲光點綴，構圖立體，對比鮮明，突顯底部儲物櫃的凌空感。
3. 露台連同落地窗，迎入寬闊的都會景致；沙發與餐檯平行相對，線條整齊，以其間的小通道為兩廳界線。

### 設櫃架 互關連

踏進這居室，首個矚目點大概是眼前寬闊的高樓景色，夜幕低垂之際，醉人光影可以想見。即使如此，設計師沒忽略廳區三面牆壁的裝飾及儲物潛能，顧及整體視覺效果，櫃架設計做到格調相近，藉選料、用色、造型營造對比或呼應。如鞋櫃以下的凹凸條子板，刻意跟影音牆的飾板及層架一致，產生和應。電視背後的方形膠板，則與對牆的陳列儲物櫃形成深淺對照。它們既可視作三幅獨當一面的主題牆，又可歸為互有關連的系列作。三組櫃架皆以素牆為背景，採底部懸空式裝置，為突顯一分輕盈感。細看更會發現其線條繁簡和收納疏密都經過細意考慮，發揮彼此平衡，避免壓迫的作用。

### 騰通道 顯流暢

家具陳設上，沙發、茶几、餐桌及椅凳構成基本組合，式樣簡潔，配合皮革、布藝、木和雲石物料應用，實用耐看。沙發與餐桌前後對齊，之間騰出通道，連同外圍四條走道，動線編排流暢。照明除了借助櫃架及天花層板的LED滲光，體現柔和光影變化，亦善用造型吊燈跟地燈，如飯廳無須遷就影音裝置，倚重燈飾點綴空間；地燈配備靈活，可滿足多區需要，是理想之選。

原是兩廳、兩房和兩浴的格局設計，因應戶主對敞闊作息空間的需求，實行了適切的間隔改動。兩個房間及兩個浴室均予以打通，廚房拆除門板，利於櫃架安排，兩廳和主人房之間則加了門——其實是房門位置移前了，並納





- 1.裝飾儲物櫃兼有主題牆作用，雖用上不同物料如木皮、焗漆與金屬板，配色仍著重和諧，吊燈和地燈帶來高低錯落的光影之美。
- 2.廚房拆掉門板，減少對活動造成不便；藉木紋及石紋裝飾，櫃架編排疏密有致，洗濯盆對上那段就刻意訂造層架。
- 3.衣帽間來自主人房隔壁的房間，也不設門板，盡量爭取空間多造櫃架，以玻璃櫃門和開放式層架配搭，考慮周到。
- 4.物料配搭的線條及圖案趣味藉此表露無遺。
- 5.無論櫃架和擺設均重視線條簡潔，令構圖乾淨利落，鞋櫃底部的條子底板是體貼編排，讓剛脫下的鞋大可透透氣。
- 6.鞋櫃跟前後並排的沙發、餐檯，騰出入門和兩廳通道，裝飾儲物櫃側是新設的主人房門，將房間走廊納入房內。

入房間走廊，旨在提升房間的舒適便利度，借鏡酒店的區隔模式。

#### 減區隔 添明亮

主客兩浴室合併後，藉一道磨砂玻璃門劃分乾濕兩區；而跟寢區的間隔牆也拆掉重來，只有中間一段牆身以膠板飾面，左邊運用金屬框鑲嵌玻璃，右邊乾脆不裝門板，減少區隔，保持空間的開闊明亮。

作為房間的布置焦點，床頭牆裱貼質感強烈的牆紙，烘托捫啡色人造皮的床頭板，對上的橫梁以一道燈槽掩

飾，化解難言的壓迫感。床側的牆角儲物櫃，連同牆壁、窗台及天花同利用木皮飾面，做到造型上的整齊一致，一氣呵成。

有見戶主注重衣飾配搭，得預留較多儲物空間，設計師於是在寢區床尾及浴室一側訂製衣櫃，床頭牆後亦闢了衣帽間，盡用牆壁分寸。值得一提的是寢區和衣帽間的櫃架設計各有依據，雖安裝的都是掩門，門板用料卻截然不同。床尾的及頂櫃配白色漆面櫃門，跟素牆融合，與窗台連接，同時修葺空間輪廓；浴室和衣帽間的全身櫃重視通透感，用上帶金屬框的玻璃門。MI



## Selected Corner

設計師對主人房的規劃最感滿意，跟旁邊的房間打通後，寢區擴大了，儲物量亦得以提升——甚至附加了衣帽間。主浴室則是跟客浴室合併的成果，衣櫃、洗面櫃檯和座廁、浴缸以玻璃掩門隔開，讓乾濕區可分離。浴缸對開的牆身改為玻璃隔屏，令寢區與浴室仍保持通透。



## FOCAL POINTS

■ 兩廳的三面牆壁均編排櫃架，做到格調相近，選料、用色、造型卻不乏對比呼應，既可視作三幅獨特的主題牆，又可歸為有關連的系列作。

■ 兩房和兩浴的格局設計實行了適切的間隔改動：變成了一房及一浴，主人房的門位向廳區移前，並納入舊有的房間走廊。

■ 拓大的主浴室藉一道磨砂玻璃門劃分乾濕兩區，跟寢區的間隔牆也拆掉重來，中間一段以膠板飾面，左邊利用玻璃屏，右邊不設門板，保持空間明亮開闊。



- 1.這部分浴室原屬客浴室範圍，拆去與主浴室間隔的牆壁，另加一道磨砂玻璃門分開乾濕兩區；局部牆身和洗面盆以雲石鋪飾。
- 2.主浴室鑿掉兩幅間隔牆，加入玻璃屏，讓透現的橢圓形浴缸成為床尾擺設；帶陳列格的儲物櫃強調凹凸層次。
- 3.主人房和側邊房間打通，不但附設衣帽間，而且擴大了寢區；床頭牆摺質感強烈的牆紙，對上的橫梁更以燈槽掩飾。
- 4.床尾牆訂造了一列及頂衣櫃，與窗台連接，同時把空間輪廓修葺整齊。
- 5.牆角儲物櫃連同牆壁、窗台及天花均採用木皮飾面，做到造型一氣呵成。

