

家具代言 隨性異國大宅

三度合作的設計師與戶主，早存在一定程度的默契，不過今回戶主卻交託了一個「不可能的任務」——必須於兩個月內為四千多平方呎的頂層單位進行規劃。設計師因此摒棄了本地家居的間隔規劃、裝飾牆身和追求豐富物料的手法，以素白色為場景配以局部木元素，再精選出戶主鍾情的國際品牌家具，出人意料地呈現出低調華貴的異國大宅面貌。

撰文 · Hebe Chau
圖片提供 · RAZ Interiors Limited

偌大空間沒有過度規劃，以國際品牌出品的家具，配以大範圍的白和作為點染的木元素，流露出異國家居氛圍。

設計

RAZ Interiors Limited (Zeta Chu)

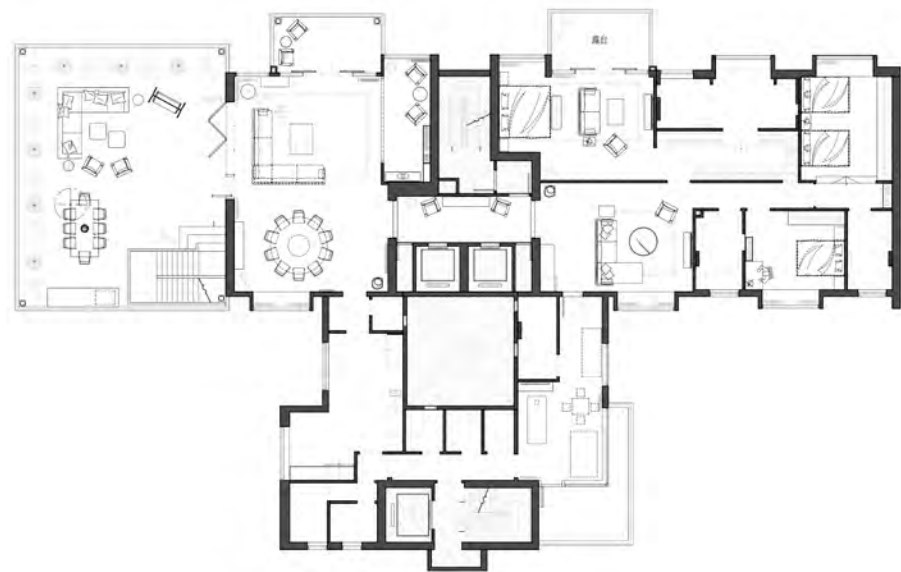


中半山蘭心閣

4800 平方呎 (實用面積)
及2500平方呎天台

居室形式·頂層相連單位
空間格局·3廳3房
居住人數·5人
主要建材·木皮、牆紙、日式榻榻米地台

家具·Hermes、B&B Italia、Poltrona、Theodore Alexander、TM Maison
戶外家具·TM Maison、Zzue creation
燈具·Circa Lighting、Hermes、RH、Lee Broom、TM Maison
牆紙·Tat Ming Wallpaper
地氈·Tat Ming Flooring



NOTE

- 取代特色牆身和豐富物料，以家具配襯建立風格。
- 素白和木元素配以華貴細節，呈現出異國家居的風貌。
- 空間較客廳更大的空中花園，身處其中感受無比震撼。

1. 飯廳以素白色調為主，沙發前方設一閱讀區域，又以名牌家具為焦點，流露隨性的外國家居氛圍。
2. 大門右方的凹位設一閱讀區域，側邊是現成的門廳櫃，又安排了開放式書櫃兼陳列櫃，打造出書香瀰漫的角落。
3. 趟開客廳大門即達空中花園，偌大的空間以沙發和餐桌椅劃分出兩個區域，樓梯則通向露天按摩池。
4. 大大提升客廳功能性的閱讀區設有扶手椅，大可安坐其中看書喝茶，又或是欣賞戶外景致。



2



1



3

留白的空間

單位佔了全層，左方設定為飯廳和閱讀區的公共空間，右方則設一影音視聽室，又容納了所有成員的睡房。考慮到必須極速完工，大宅空間又無比充足，設計師摒棄了一般本地居室的手法，全屋沒有刻意雕琢的華麗元素，純粹以白色為主調，沙發對面闢出一個雅致的閱讀區，並以木框低調地分區，當中設有兩張設計師單座椅，配以線條簡約的地燈，又漫不經意地於牆前放上一張飾畫，旁邊加設的開放式書櫃兼陳列櫃，為家庭成員開闢了一個恬靜的閱讀空間之餘，也無形中提升了客廳的功能性。



4



家具的說話

一家四口住進無比寬敞的空間，與一般本地力求空間感的家居來說，規劃時自是不能同日而語。施工日子有限，加上戶主又鍾情外國家居少有採用訂製家具的隨性感覺，因此，設計師與其施展本地家居分吋算盡的慣常手法，不如將焦點集中於富設計感的現成家具上。空間有限的家居，即使嚮慕designer piece，面對著相對「龐大」的設計只能望門興嘆，但對於本案而言當然是隨心所欲——因應戶主對國際皮具品牌Hermes的喜好，精心挑選了沙發、茶几、餐桌椅作為客飯廳的焦點，於木色搭配素白牆身背景下，簡約中呈現不凡的華貴氣度。



- 1.大門側設一門廳櫃，旁邊安排開放式的書櫃兼裝飾櫃，牆邊延展至天花的木框作為閱讀區的轉折位，低調地劃分出閱讀天地。
- 2.Hermes出品的木轉盆雲石木面餐桌，配上同品牌的真皮餐椅，懸垂下來的水晶吊燈，簡約沉穩中不失華貴。
- 3/4.保留了原有的廚房格局，另添了全高儲物櫃以放置雪櫃及儲藏廚房雜物，用色上貫徹了廳堂的調子。



一房三區

主人房空間闊落，設計師於睡床前安排了偏廳，恍如置身酒店套房。畢竟屬於睡眠區域，色調上稍為調暖，牆身飾上富質感的牆紙，床背則飾以米白色，睡床兩方的床頭櫃設置了不同燈具——為枱燈，另一為吊燈，視覺上富於變化。睡房一角彷彿呼應着客廳的閱讀區域，設有線條簡約的地燈和扶手椅。套房少不了的當然是衣帽間，通向主人套房的大門右方設定為特大衣帽間，色調貫穿一室的木色，衣帽間正對着酒店格局的浴室，呼應客廳的木和米白色元素，雲石牆身、櫃門上的金絲玻璃，悄然流露出華貴氣度。

- 1/2.主人套房空間充足，設計師除了寢區，也分別於床側及前方設有閱讀區和偏廳，兩口子身處其中也可各有空間。
- 3.睡房貫徹客廳的簡約風，另外注入了米白色和質感較重的牆紙，天花懸垂下來的床頭燈和閱讀區地燈的金屬元素，滲進了華貴感覺。
- 4.套房浴室左右兩方分別容納了獨立座廁、淋浴浸浴空間，色調上呼應一室的米白色和木元素。
- 5.仿效酒店浴室，當中設有兩個獨立梳洗位置，至於儲物櫃門用上特色金絲玻璃，配合雲石牆身，低調華貴。
- 6.女兒房間以粉色系點綴，切合少女的身分，窗旁選用的桌子，同時作為書桌和梳妝用途。
- 7.淡粉色的牆身呼應著孩子鍾情的古典睡床設計，床側安排了一組書櫃連衣櫃，滿足儲物需要。





1

樂聚空間

經由單位玄關右方的門口即達為一家而設的影音視聽室，延續素白和木元素，天花吊燈配合溫暖色調的舒適沙發，和暖中透露華貴感覺。有見與廚房距離較遠，沙發後方安排了小型茶水間，除了成為一家專屬的遊樂房間，也是款客的上佳場地。至於兩個小男孩房間，為了配合活潑愛玩的個性，設計師將房間重新規劃，於房中架設日式榻榻米地台，讓兩兄弟在地台上自由暢玩。房間以藍色為主調，又配合了水泥感覺的牆紙，符合小男生的風格。MI



3

1. 影音視聽室的暖色調，配以與客廳如出一轍的素白和木元素，添上一支天花吊燈，暗地流露華貴感覺。
2. 大堂位置安排了門廳櫃及兩張扶手椅，扶手椅後方設有鞋櫃，假天花燈槽燈光的映照下，更添大宅氣派。
3. 女兒房間側的洗手間與主人房浴室色調風格一致，雲石地磚和牆身配金絲特色玻璃儲物櫃門，又是簡約中顯華貴的體現。
4. 配合兩位跳脫活潑的小男生，房間經過徹底規劃——以藍色為主調，又因應所需架設了日式榻榻米地台。



2



4