

大埔
比華利山別墅

1606

平方呎(實用面積)



設計

RAZ Interiors Limited
(Zeta Chu)

各取所好 多元個性大宅

有孩子的家居，過於不吃人間煙火的簡約冷調，賞心悅目卻可能不切實際。戶主考慮到年幼女兒，將公共空間打造成溫暖時尚風。至於其他空間，戶主廣納各個家庭成員的喜好，於主人房、孩子房間、娛樂室和書房注入不同風格，呈現多元面貌的溫暖時尚之家。

撰文 · Celine Law

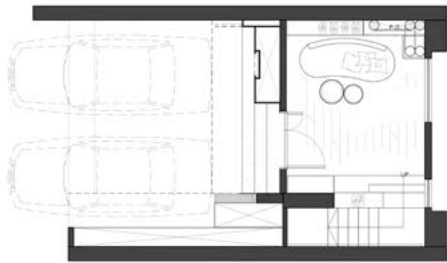
圖片提供：RAZ Interiors Limited



- 1.即使是樓梯也是造型獨特，於燈光效果映襯下，具實際用途又形成特色牆身。
- 2.特色牆橫跨電視牆及用餐區，客飯廳分別利用地板和雲石分區，高出兩級的雲石梯級向電視牆延展，並取其高度作為電視櫃。



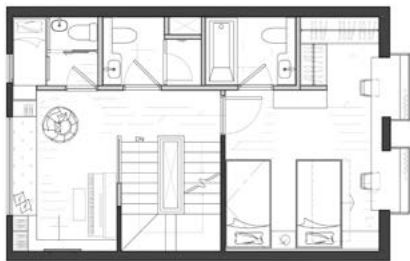




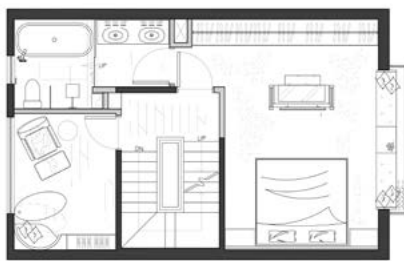
G/F



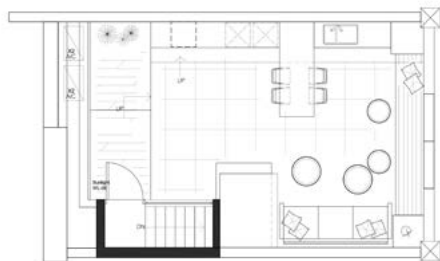
1/F



2/F



3/F



Rooftop

居室形式·別墅洋房
 空間格局·3廳3房
 居住人數·4人
 主要建材·雲石、木材

家具·Natuzzi
 燈飾·Artemide
 浴室潔具·Hansgrohe、Kohler



- 1.大門前方安排了數級人造石樓梯，配合燈光效果，遠看恍如凌空，為大宅添上氣派。門口右方設一暗門，隱藏了雜物房。
- 2.以深灰和白為主調的英式娛樂房間，作為家庭影院和卡拉OK場地。沙發後安排了一排以花線粉飾的儲物櫃，切合戶主所需。
- 3.左方通往客飯廳的樓梯，扶手造型獨特，於燈光效果映襯下，形成一道特色牆身。

為新居進行規劃，戶主喜好各有不同，有堅持所有空間均貫徹著同一風格，也有因應家庭成員的喜好和要求，先設定客飯廳的氛圍，然後按各人所需，於私人的空間中注入鍾情的色彩或風格。本案戶主屬於後者，於公共空間中營造出時尚溫暖的氛圍。富藝術感的大門前，安排了數級人造石樓梯，將門口擴闊不少，配合燈光效果，遠看門口正面恍如凌空，為大宅添上氣派。入門即見以深灰和白為主調的英式娛樂室，作為一家的電影院和卡拉OK場地。為了切合屋主的儲物需求，沙發後安排了一排以花線粉飾的儲物櫃。左方通往客飯廳的樓梯，扶手造型獨特，於燈光效果映襯下，形成一道特色牆身。

手工立體牆身

一樓飯廳位置最為吸引視線的，非一道立體牆身莫屬，背後甚考功夫——底部是帶有斜線筆直圖案的木製面板，然後再於表面貼上富質感的條紋牆紙。特色牆橫跨電視牆及用餐區，客飯廳分別利用地板和雲石分區，高出兩級的雲石梯級向電視牆延展，並取其高度作為電視櫃。因應戶主有不少珍藏飾品的展示需求，沙發後方安排了充足的展示空間，同時將陳列和儲物二合為一，不銹鋼櫃的上半部擺放戶主的裝飾和藝術品，下方則作為儲物空間。





Selected Corner

連接客廳的電視牆，看似簡單，做工上卻是殊不容易，先切割木板，塑出三角錐體形狀，然後調節斜度再綴上牆身，最後仔細而精準地貼上牆紙，令牆身顯得獨特又富藝術感。

酒店式主房

唯兩口子共享的睡房，大可不用顧慮所有家庭成員所需，隨心所欲地揀選心愛的風格，戶主將睡房設定為酒店風，內裡的光線也因而調暗，又以地氈填滿地板，營造酒店的氛圍。睡房中又用上大量的黑鋼粉飾床後牆身，睡床後方設梳妝檯讓二人共用。梳妝檯後安排了一大組衣櫥，收納大量衣物。至於浴室呼應睡房的不銹鋼和木元素，內設雙洗手盆及獨立浴缸，簡約中顯型格。同層設有男戶主的書房，以灰色牆紙襯托黑調家具，不規則的書架、行李箱造型茶几、時鐘裝飾和絲絨單座椅，頗富玩味。

古典公主寢區

小女孩都是對粉色系情有獨鍾，所以戶主為兩名女兒的房間選了粉藍為主調，當中加入了不少拱型線條如床頭板和書桌，又由天花懸垂了輕紗帳幕，成為了兩位小公主的夢幻睡床。兩名小女孩共居一室，安排上絕不能厚此薄彼，除了兩張一式一樣的睡床，一方的牆身也設一樣的書桌，各擁學習空間之餘又能進行互動。床後設矮身衣櫥，好讓孩子們親手整理衣物。

功課做得累了，兩姐妹可到同層睡房外的遊戲室玩耍和放空，遊戲室風格和色調與睡房相若，同樣用上粉藍色和圓拱元素，除了電視和鋼琴，安排了座墊的窗台下設有抽屜和書櫃，上方的汽球天花燈童趣十足，成為一室焦點。MIH



- 1.考慮到一對女兒，大前提是為居所增添溫暖感，木材理所當然地成為首選，另又加插水泥、雲石和鋼材，溫暖中平添時尚感。
- 2.沙發後方的黑不銹鋼櫃，上半部擺放戶主的裝飾和藝術品，下方則作為儲物空間。
- 3.開放式廚房以黑白為主調主題，當中設一摺窗，空氣更為流通之餘，進行戶外燒烤活動時，方便傳送食物用品。



1



2



3





4



5

1. 通往樓上的扶手刻意選用玻璃，提升客飯廳區域的之間的透明度。
2. 主人房浴室呼應睡房的不銹鋼和木元素，設雙洗手盆及獨立浴缸，簡約中顯型格。
3. 男戶主書房以灰色牆紙襯托黑調家具，不規則的書架、行李箱造型茶几、時鐘裝飾和絲絨單座椅，頗富玩味。
4. 睡房中又用上大量的黑鋼粉飾床後牆身，睡床後方設梳妝檯讓二人共用，梳妝檯則安排了一大組衣櫥，收納大量衣物。
5. 戶主將睡房設定為酒店風，內裡的光線也因而調暗，又以地氈填滿地板，營造酒店的氛圍。
6. 天台鋪上戶外木並設吧檯，朋友來訪時邊吃喝邊賞海天景致，頗有度假感覺。



6



1. 女兒房間除了兩張一式一樣的睡床，一方的牆身也設一樣的書桌，各擁學習空間之餘又能進行互動。
2. 戶主女兒房間選了粉藍為主調，當中加入了不少拱型線條如床頭板和書桌，又由天花懸垂了輕紗帳幕，成為了兩位小公主的夢幻睡床。
3. 遊戲室風格和色調與睡房相若，同樣用上粉藍色和圓拱元素，除了電視和鋼琴，安排了座墊的窗台下設有抽屜和書櫃，上方的汽球天花燈童趣十足。

F O C A L P O I N T S

■ 客廳沙發後的陳列儲物兩用櫃，既切合戶主所需，又成為了矚目焦點。

■ 大門加建了人造石樓梯的大門，水泥牆身和木門配合燈光效果，頗富藝術美感，為大宅添上氣派，也吸引別人目光。

■ 主人房的昏暗燈光、地氈、木和不銹鋼等元素，營造出低調華貴酒店氛圍，讓戶主洗滌身心。

